

## Installation unter MS SQL-Server 2008 / 2012 Express und höher.

Unter Windows 10 bitte SQL Server 2012 Express installieren

**Merke: "WinTech-Auftrag Express für MS SQL Server" benötigt zur Datenhaltung den MS SQL Server 2008 und höher!**

Installieren Sie bitte zunächst in folgender Reihenfolge:

### **1.) MS SQL Server Express 2008 / 2012 Express mit Verwaltungstools**

<http://www.microsoft.com/de-de/download/details.aspx?id=30438>

dort unter Details bitte „SQLEXPRT\_x86\_DEU.exe“ auswählen und herunterladen.

Betrifft Installation des SQL-Servers: (Bitte bei der „Sicherheit“ den gemischten Modus wählen)

Die Installation des SQL Servers erfolgt in aller Regel als „benannte Instanz“ = Rechnername + Name des SQL Servers. Z.B: P43000\SQLEXPRESS2008

#### **1.1) Eine ausführliche Installations-Anleitung des MS SQL Servers 2008 Express finden Sie im**

[Erste Schritte mit dem SQL Server 2008 Express.pdf](#)

### **2.) SQL Server konfigurieren (ganz wichtig !!!!!)**

Klicken Sie auf: Programme, Microsoft SQL Server 200X, Konfigurationstools, SQL Server Konfigurations Manager.

Um Netzwerkverbindungen zu realisieren, müssen Sie mittels **MS SQL Server Konfigurations Manager** das TCP/IP Protokoll aktivieren (Client- und Netzwerkkonfiguration)

Unter **SQL Server Dienste** sollten Sie zudem den **SQL Server Browser Dienst** starten. Sonst sehen Sie keine „benannte Instanz“ des SQL-Servers im „Connect-Fenster“ von WinTech-Auftrag. (Benannte Instanz = Rechnername + Name des SQL Servers. Z.B: SANDYPC\SQLEXPRESS)

### **3.) WinTech-Auftrag Express aus Zip-Archiv entpacken**

#### **3.1) Besonderheiten bei einer Windows Vista/ Windows 7 / 8-10 Installation**

Der Installationsordner C:\Programme\... ist unter Windows Vista und Windows 7 / 8 / 10 schreibgeschützt

Erstellen Sie einen Ordner „C:\WinTech\_Auftrag\_Express“

Kopieren Sie sämtliche Dateien aus dem Zip-Archiv „WinTech\_Auftrag\_Express\_SQL“ in den angelegten Ordner.

Die Access-Programmdatei heißt: „WinTech\_Auftrag\_Express\_Plus\_SQL.accd“

Sie wird durch **Doppelklick** gestartet.

**WICHTIG:** die beiden Datenbankdateien „WinTech\_CRM.mdf und WinTech\_CRM.LDF“, müssen vor dem ersten Start noch am SQL Server angemeldet werden. (Siehe Punkt 4)

### **4.) MDF-Datenbank-Datei am SQL Server anmelden.**

**Kopieren** Sie bitte die Dateien „WinTech\_CRM.mdf und WinTech\_CRM.LDF“ aus dem Installationsverzeichnis (siehe oben) in das **Data-Verzeichnis** des SQL-Servers 200X.

Das Standardverzeichnis ist "C:\Programme\Microsoft SQL Server\MSSQL.1\MSSQL\DATA"

Bei einer SQL-Server-Installation als benannte Instanz kann der Pfad etwas anders aussehen: z.B. "...MSSQL.1\DATA" usw.

Starten Sie danach bitte **SQL Server Management Studio Express** und melden sich als SA mit "SQL Server Authentifizierung" an.

Klicken Sie im Objekt-Explorer mit der rechten Maustaste auf Datenbanken und wählen Sie **anfügen....** In dem darauffolgenden Dialog wählen Sie **<Hinzufügen>** und wählen dann im **SQL Server 2008 / 2012 Data-Verzeichnis** die Datei **WinTech-CRM.mdf** aus. Das Ganze bestätigen Sie dann bitte mit ok. Die Datenbank nebst Log-Datei wird danach am SQL-Server angemeldet.

## 5.) Erster Programmstart

Wechseln Sie in den Ordner „C:\WinTech\_Auftrag\_Express“

Die Access-Programmdatei heißt: „WinTech\_Auftrag\_Express\_Plus\_SQL.acdde“

Sie wird durch **Doppelklick** gestartet.

**Konfiguration für den ersten Start (muss nur einmal durchgeführt werden)**

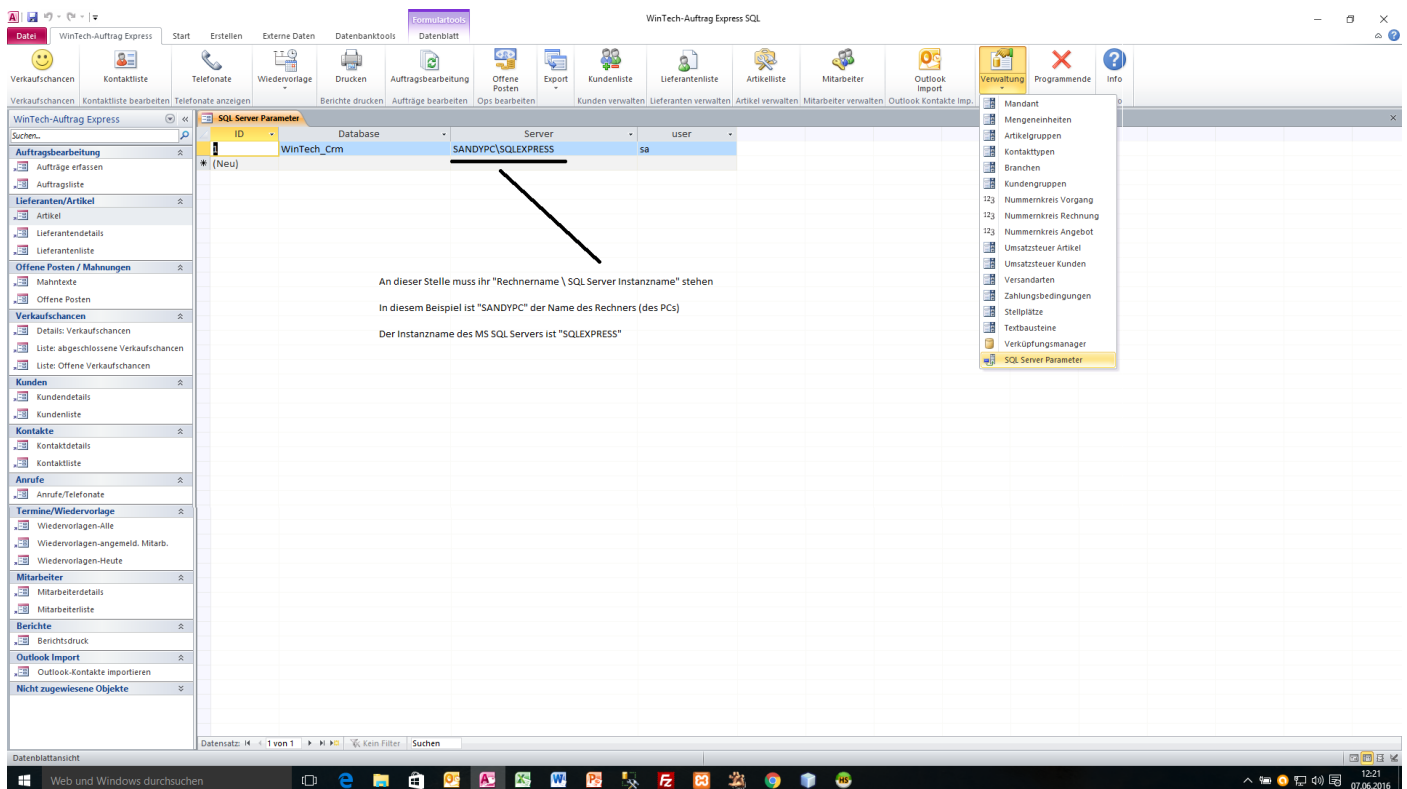


Bild 2: Tabelle Verbindungsparameter für den MS SQL Server

Bevor Sie sich das erste Mal am MS SQL Server anmelden, klicken Sie bitte im **RIBBON „WinTech-Auftrag Express“** auf den Menüpunkt „**Verwaltung**“, „**SQL Server Parameter**“. Dort muss mindestens ein Eintrag in den Spalten **DATABASE**, **SERVER** und **USER** vorhanden sein. Tragen Sie dort bitte die entsprechenden Parameter ein. In die Spalte „Server“ müssen Sie den Namen bzw. Instanznamen Ihres MS SQL-Servers eintragen. Der wird in der Regel anders lauten als in dem oben gesehenen Beispielsbild „sandy\sqlextress“.

Nach der Installation des MS SQL Servers gibt es einen USER „sa“, der auch in aller Regel ein Kennwort besitzt. (Das Kennwort, das Sie während der Installation des SQL Servers vergeben haben.)

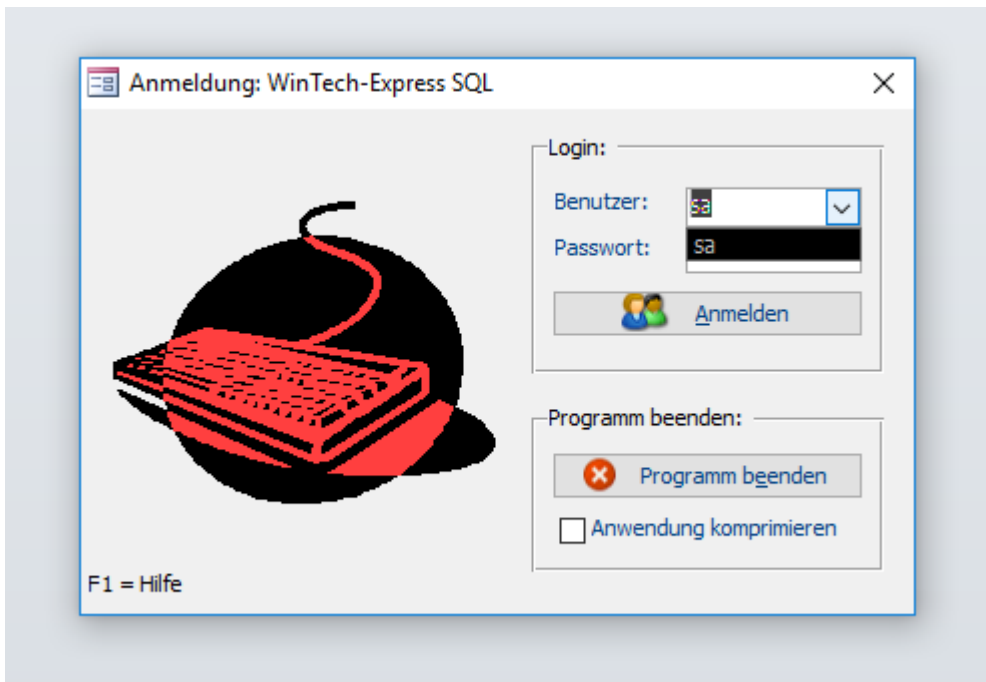


Bild3: Anmeldung am Ms SQL Server in WinTech-Auftrag Express für MS SQL SERVER.

Kehren Sie zurück zum Anmeldedialog, wählen Sie dort den gerade angelegten Benutzer (z.B. sa) aus, tragen Sie im Feld Passwort das Kennwort ein und klicken Sie abschließend auf die Schaltfläche **<Anmelden>**. Nach einer kurzen Zeit erscheint die Meldung „Alle benötigten Tabellen aus dem MsSQL Server wurden erfolgreich eingebunden bzw. importiert“. Anschließend wird das Formular „Vorgangsliste“ geöffnet. Das zusätzliche Access Ribbon-Menü „WinTech-Auftrag EXPRESS“ enthält alle „WinTech-Auftrag EXPRESS“ Menüs. Der „Anmelde Dialog“ ist weiterhin geöffnet, wird aber durch die geöffneten Formulare verdeckt. Die Verbindung zu Wintech-Auftrag Datenbank bleibt solange bestehen, bis Sie explizit auf **<Programm beenden>** klicken.

Bei der nächsten Anmeldung wiederholt sich der eben beschriebene Ablauf erneut. Sie müssen allerdings keine Verbindungsparameter mehr konfigurieren (siehe Konfiguration für den ersten Start), da es nun einen Eintrag in der entsprechenden Tabelle gibt.